

DE DREI HEEREN

NICHE
JONGE BELGISCHE ARCHITECTUUR IN BOZAR

Lezing Bart Vellefont

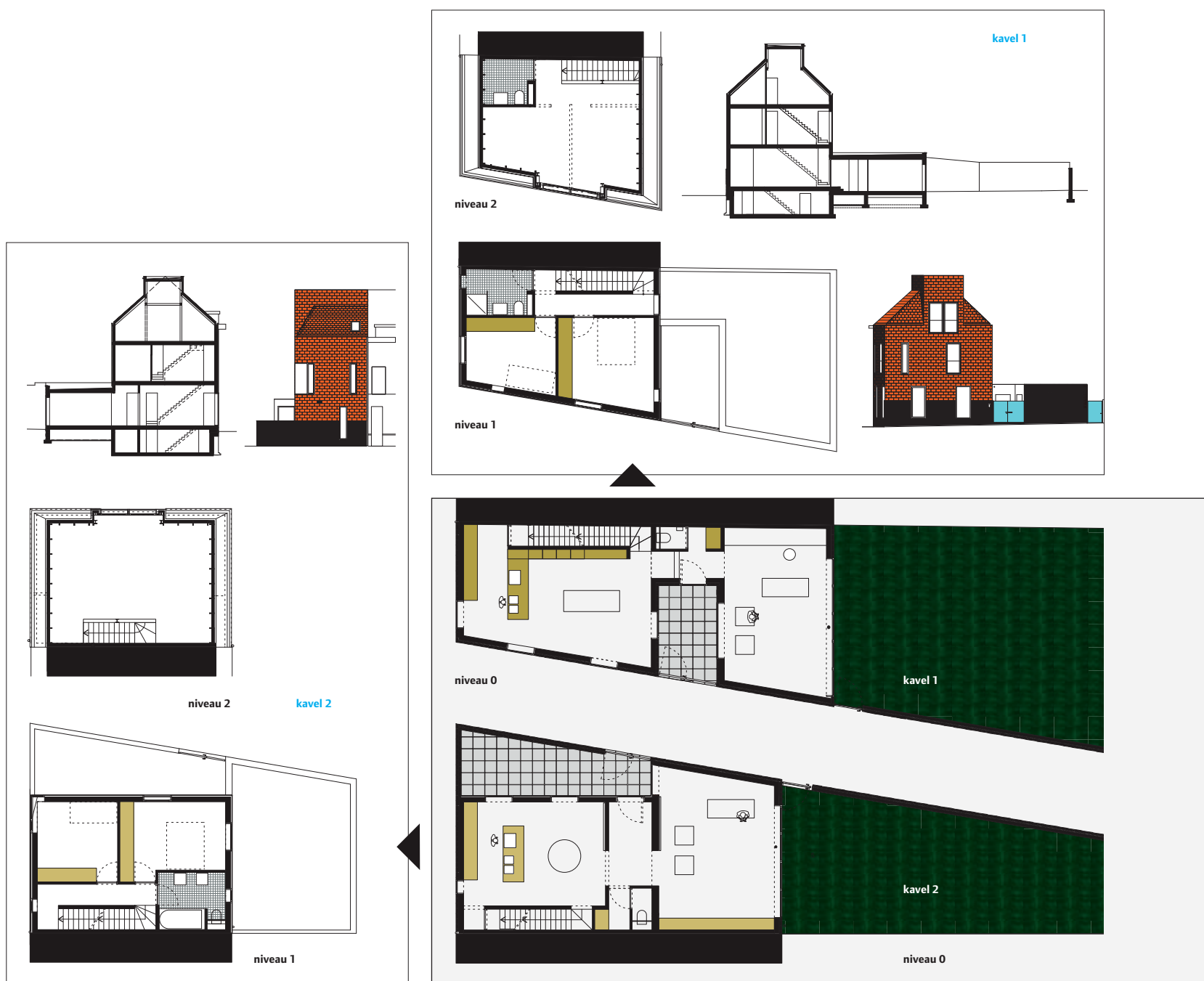
6 oktober 2011, 20u [in het Nederlands]

Paleis voor Schone Kunsten, Brussel

www.bozar.be

Middenin de stedenbouwkundige microkosmos van het Kiel zette Puls Architecten eind 2009 een opvallend trio neer. Hun project vervoegde zo de bestaande woonexperimenten die hier, op een hoopje geveegd langs de asfaltslierten en verkeerswisselaars van de Antwerpse ring, de voorbije honderd jaar verschenen.

TEKST Bjorn Houitteker
FOTOGRAFIE Van Eetveldt & Nijhuis | Puls



Tussen de ‘Potentorens’ van Renaat Braem en de zes etages tellende huurkazernes uit de jaren 20, tonen drie oranjekleurige torentjes zich als welwillende poortwachters naast een nieuw aangelegde passage. Op een steenworp van het oude olympisch stadion kijken ze elkaar met blozende koppen aan. De doorslaggevende aanzet tot dit ensemble kwam opmerkelijk genoeg van de Stad Antwerpen. Op zich een vermelding waard, want de vaak troebele relatie tussen stedenbouw en architectuur werd hier hertaald in een lovenswaardige dialoog: een BPA in opmaak trok het bestaande bouwlint van de Schijfstraat uiteen en maakte plaats voor een voetgangersdoorgang die het terrein van de voormalige militaire schietstand (‘Den Tir’), voor de wijk moest ontsluiten. Die heldere ingreep animeerde in één korte geste de ruimtelijke opbouw van twee zones die voorheen

door een huizenwand werden gescheiden, en zorgde voor een gestage stroom passanten die de dag ritmeert. De steeg illustreert daarmee het simpele credo van de Canadese stedenbouwkundige Jane Jacobs: “In een stad moet je zo veel mogelijk een hoekje om kunnen slaan.”

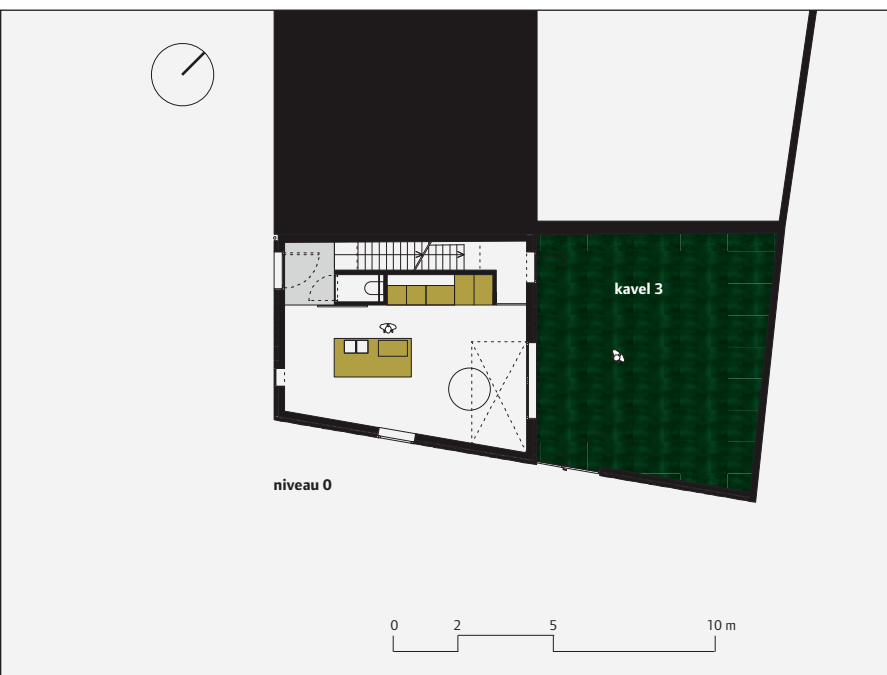
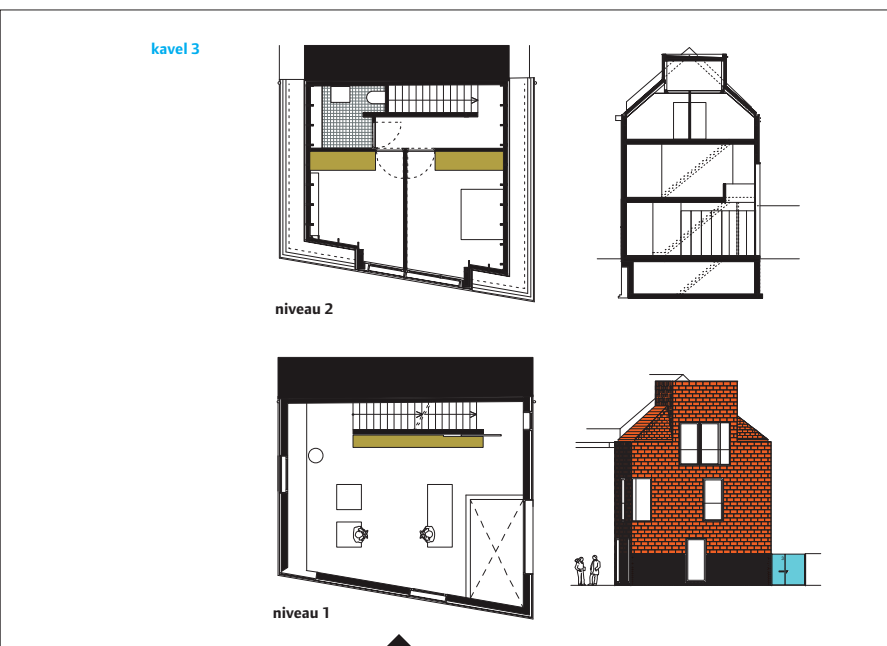
Wat Puls Architecten restte, was een eenvoudig te formuleren, zij het delicate taak: drie eengezinswoningen oprichten die de hoeken rond het knooppunt van een gezicht zouden voorzien. De nieuwe doorsteek verleidde de ontwerpers daarbij tot een resem ingrepen die de op zich modale panden gaandeweg tot aantrekkelijke ‘lowbudget Palazzi’ omtoverden.

Bouwheer AG Vespa – het autonome gemeentebedrijf van de Stad Antwerpen – nam Puls Architecten in 2005 onder de arm. Het bureau dat toen net uit de startblokken schoot,

kreeg meteen een kans in de ondertussen gerespecteerde ‘ontwerppools’. De drang om te bouwen, vertaalde zich in een vertakte aanpak. Daarbij werd diepgaand onderzoek naar de historiek van de site gekoppeld aan een knutseldrang die zo uit het maquette-lokaal van de architectuurschool leek te komen.

De exploratiedrift van de begindagen vormt ondertussen de gedoseerde onderstroom van hun dagelijkse praktijk.

Ook het epitheton ‘De Dri Heeren’ kwam uit die zoektocht voort, als personages die de losse woningen tot eenheid moesten smeden. Een spelerei op zich, maar wel een die maakte dat louter ontwerpen geschraagd werd door een meer fantasievolle benadering. Zo stuitte ze op Floris Prims, voormalig stadsarchivaris, die zich begin 20e eeuw over het verlies aan identiteit van de buurt beklagde en door Puls Architecten prompt tot pseudohoeder van het



© VAN EETVELDT NIJHUIS

Drie eengezinswoningen die de hoeken rond het knooppunt van een gezicht voorzien. De nieuwe doorsteek en een resem ingrepen toveren de op zich modale panden om tot aantrekkelijke ‘lowbudget Palazzi’



© PULS ARCHITECTEN

GEEN ONBESUISDE VLUCHT VOORWAARTS, MAAR VEELEER HET INVENTIEF OMGAAN MET EEN CONTEXT OP MENSENMAAT.



© VAN EETVELDT NIJHUIS

project werd gebombardeerd. Zijn beeltenis en uitspraken zouden in verschillende baksteen-tinten de steeg en sokkels van de woningen gaan sieren. Alleen sneuvelde het idee stilletjes tijdens de gecompliceerde omgevingsaanleg. Wat bleef waren de drie torso's met hun intrigerende silhouet: geen kubus met mansardedak, noch afgeplatte toren. De gebouwtjes lijken veeleer een excentrieke tussenvorm van de omliggende gevels te belichamen. Een hybride van traditioneel en functionalistisch, gehuld in een pij van terracotta leipannetjes die nok en flanken van de torens bindt. Daaronder, een doorlopende stenen plint die de plek markeert waar grond en gebouw, exterieur en interieur elkaar raken. Het is net op deze grens dat de echte ingrepen zich tonen. Zo beslisten de architecten vrijwel meteen om

de toegangen naar de steegkant te verplaatsen en daar, achter een manshoog muurtje een extra, geprivatiseerde binnenkoer te voorzien. Een sequentie die op straat begint, eindigt dus 'intra muros', in de beslotenheid van een stadstuin en een royaal verlichte woonruimte. Van de drie woningen kregen er twee zo'n bijkomende drempel. De kleinste (met twee in plaats van vier kamers) haalt haar privacy uit de stapeling van leef- op eetruimte: het koken gebeurt nog tussen stad en tuin, het leven een verdieping hoger met uitzicht over de buurt. Eens binnen openbaart zich een volgende meevaller: de gracieuze plafondhoogtes die de torentjes van hun buurgebouwen erfdien. Het verplicht te volgen gabarriet zorgde voor leefruimtes die tot drie meter hoog reiken.

Een luxe die dan wel geen extra meubilair toelaat, maar wel een levenssfeer ontsluit die voorbij de optelsom van vierkante meters gaat. Het lijkt alsof de kleinschalige korrel van de omgeving in de woningen plots opveert tot de grandeur van een burgerwoning. Voeg daarbij de grote glaspartijen en occasionele hoekramen die besloten maar vaak verrassende perspectieven ontsluiten, en je krijgt drie woningen die zich probleemloos boven het 'gewone' weten te verheffen. Waar Braem nog uitriep dat architectuur de mens tot vrijgevochten persona zou kneden, straalt van 'De Drie Heeren' de bescheiden wens om met zorg te willen huisvesten. Geen onbesuisde vlucht voorwaarts dus, maar veeleer het inventief omgaan met een context op mensenmaat. In de rust van deze ooit heroïsche omgeving presenteert het project zich dan ook als toetssteen van nauwgezet ontwerpen binnen een bestaand stedelijk weefsel.

De torso's met een intrigerende silhouet lijken een excentrieke tussenvorm van de omliggende gevels te belichamen



© PULS ARCHITECTEN

Vespa-project

PLAATS Schijfstraat – Tirstraat, Antwerpen

PROGRAMMA drie casco kopwoningen langsheen een doorsteeksteeg

PROCEDURE openbare aanbesteding

BOUWHEER AG Vespa

ARCHITECT Puls Architecten **STABILITEIT** ASB

ALGEMENE AANNEMING Postelmans – Frederickx

TUINMUREN opgetrokken door Levanto

(sociale onderneming) in het kader van een opleiding voor werkzoekenden

OPPERVLAKTE 543 m² **BUDGET** 565.000 euro

(excl. btw, erelonen, vloerbekleding en keuken)

OPLEVERING juni 2009

WEBSITE www.pulsarchitecten.be