

PULSarchitecten

De Dri Heeren

GUIDE DU VISITEUR

MICRO-EXPOSITION

BEZOEKERSGIDS

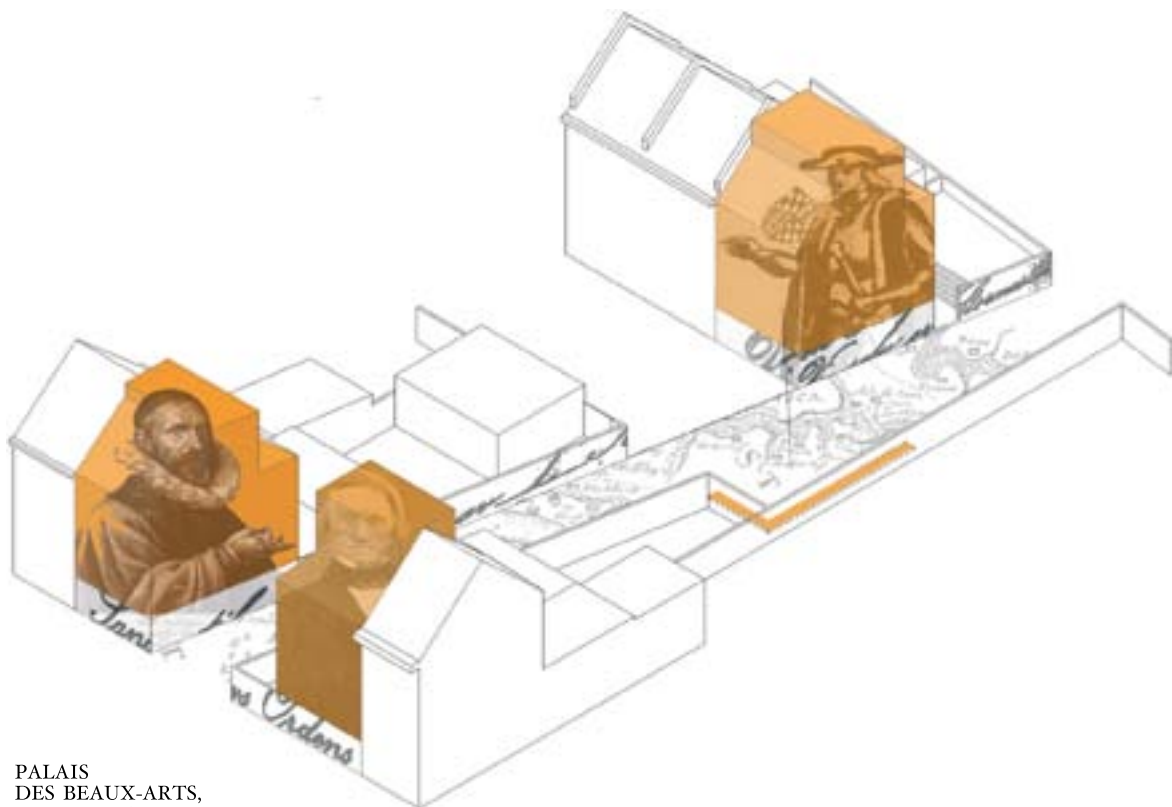
MICRO-TENTOONSTELLING

VISITOR'S GUIDE

MICRO-EXHIBITION

SPONSOR PRINCIPAL | HOOFDSPONSOR

06.10.2011 – 01.09.2012



PALAIS
DES BEAUX-ARTS,
BRUXELLES

PALEIS VOOR
SCHONE KUNSTEN,
BRUSSEL

CENTRE
FOR FINE ARTS,
BRUSSELS

WWW.BOZAR.BE

Andrea Deplazes

Bearth & Deplazes



PALAIS
DES BEAUX-ARTS,
BRUXELLES
PALEIS VOOR
SCHONE KUNSTEN,
BRUSSEL
CENTRE
FOR FINE ARTS,
BRUSSELS
WWW.BOZAR.BE
+ 32 (0)2 507 82 00

CONFÉRENCE | LEZING | LECTURE

05.12.2011 – 20:00

EN ANGLAIS | IN HET ENGELS | IN ENGLISH

ENTRÉE | INKOM | TICKET 8 EUR / 5 EUR (RED. -26/60+)

Santiago Calatrava a construit à Liège, Richard Rogers, Diener & Diener ou encore Neutelings Riedijk architecten à Anvers. Daniel Libeskind construira le nouveau Centre de Congrès à Mons, Jean Nouvel peut-être la gare du midi à Bruxelles et Steven Holl le casino à Knokke. L'actualité architecturale belge nous habitue peu à peu aux projets d'envergure, réalisés par des stars internationales.

A côté des gestes forts, des projets phares et des architectes célèbres, d'autres politiques architecturales sont également à l'œuvre dans ces villes. Plus discrètes, elles sont néanmoins essentielles au développement d'une architecture adaptée aux besoins spécifiques de quartiers en mutations, de parcelles difficiles ou de budgets réduits.

A Anvers, ce type de politique est mené par AG Vespa, société immobilière municipale autonome dont les projets s'implantent généralement dans des espaces et des quartiers délaissés par le marché immobilier courant. Pour satisfaire ses hautes exigences de conception, de confort et de qualité de mise en œuvre, AG Vespa s'entoure d'une sélection de concepteurs triés sur le volet. Puls architecten fait partie de ceux là et les trois logements qu'ils ont réalisés dans le quartier du Kiel ne dérogent pas à la règle. Implantés sur des parcelles d'angle, à l'entrée d'une venelle, les maisons tirent parti d'une volumétrie audacieuse pour offrir de confortables proportions. Le Palais des Beaux-Arts est heureux d'accueillir ces jeunes architectes dans la série NICHE et de soutenir ainsi l'existence d'une politique architecturale discrète mais essentielle.

Paul Dujardin, Directeur général
Palais des Beaux-Arts

Santiago Calatrava bouwde een Snieuw station in Luik. Richard Rogers, Diener & Diener en Neutelings Riedijk architecten ontwierpen opvallende gebouwen in Antwerpen. Daniel Libeskind tekent voor het nieuwe congrescentrum in Bergen. Jean Nouvel heeft ambitieuze plannen met het Zuidstation in Brussel, Steven Holl met het casino van Knokke... We raken in België stilaan gewoon aan prestigieuze projecten van internationale sterarchitecten.

Het architectuurbeleid in onze steden houdt het evenwel niet bij krachtige gebaren, topprojecten en klinkende namen alleen. Minder opvallende ingrepen blijven noodzakelijk voor de ontwikkeling van architectuur die inspeelt op de behoeften van stadswijken in volle transformatie. Vaak gaat het om projecten op moeilijke percelen en met een veeler bescheiden budget.

In Antwerpen heb je zo AG Vespa, een autonoom gemeentebedrijf voor vastgoedprojecten op plaatsen en in buurten die de klassieke vastgoedmarkt doorgaans links laat liggen. Om te voldoen aan de hoge eisen qua ontwerp, comfort en uitvoeringskwaliteit omringt AG Vespa zich met een keur aan ontwerpers. Puls architecten bijvoorbeeld ontwierp drie woningen in de wijk het Kiel. De woningen staan op hoekpercelen, kijken uit op een steeg, en bieden comfortabele proporties met behulp van gewaagde volumes. Het Paleis voor Schone Kunsten vraagt in de reeks NICHE graag aandacht voor deze jonge architecten en wil zulke discrete maar zeer pertinente architectuur een duwtje in de rug geven.

Paul Dujardin, Directeur-generaal
Paleis voor Schone Kunsten

Santiago Calatrava's work graces S Liège, while Richard Rogers, Diener & Diener and Neutelings Riedijk architecten have all had their designs built in Antwerp. Daniel Libeskind, meanwhile, will design the new Convention Centre in Mons, Jean Nouvel perhaps the South Station in Brussels and Steven Holl the casino in Knokke. In the world of Belgian architecture, we are gradually becoming accustomed to seeing ambitious projects by stellar international names.

Alongside these strong statements, flagship projects and celebrated architects, other architectural policies are also followed in these cities. Although less visible, they are nevertheless essential to the development of an architecture tailored to the specific needs of evolving neighbourhoods, challenging plots or reduced budgets.

In Antwerp, this such a policy is conducted by AG Vespa, an autonomous municipal housing association whose projects are generally located in areas and neighbourhoods neglected by the rest of the property market. To meet its high demands as to design, comfort and quality of execution, AG Vespa has brought together a handpicked selection of architects. Puls architecten is one of them and the three houses it designed in the Kiel neighbourhood certainly tick all the boxes. Situated in corner plots at the entrance to an alley, the houses take advantage of the large space available to offer comfortable proportions. The Centre for Fine Arts is delighted to present these young architects in the NICHE series and support a hidden yet essential architectural policy.

Paul Dujardin, General Director,
Centre for Fine Arts



Au centre du microcosme urbain du Kiel, Puls architecten a créé fin 2009 un trio remarquable. Ce projet s'harmonise aux expérimentations sur l'habitat construites au cours des cent dernières années dans ce lieu tout proche des rubans d'asphalte et des échangeurs routiers du ring d'Anvers.

Entre les 'tours sur pattes' de Renaat Braem et les casernes d'habitation à six étages datant des années 1920, trois tourelles orange sont postées telles de bienveillantes sentinelles à côté d'une venelle fraîchement aménagée. A un jet de pierre de l'ancien stade olympique, elles s'observent du haut de leurs couleurs. A l'amorce décisive de cet ensemble se trouve étonnamment la Ville d'Anvers. Cela vaut la peine d'être mentionné vu que les relations habituellement improbables entre urbanisme et architecture se traduisent ici dans un dialogue équilibré. Un plan particulier d'aménagement en devenir a démantelé le ruban de maisons de la Schijfstraat pour faire place à un passage piétonnier, appelé à désenclaver le site de l'ancien tir militaire (baptisé 'Den Tir') par rapport au quartier. D'un geste précis, cette lumineuse intervention anime l'aménagement spatial de deux zones précédemment séparées par une enfilade de maisons et crée un flot continu de passants qui rythme la journée. Ce faisant, la venelle illustre le credo simple de l'urbaniste canadienne Jane Jacobs: "Dans une ville, on doit pouvoir s'égarer au fil des coins."

Il ne restait donc à Puls architecten qu'une tâche simple à formuler, bien que délicate: créer trois habitations unifamiliales qui donnent un visage aux angles du carrefour. La nouvelle percée a amené les concepteurs à effectuer une série d'interventions transformant incidemment les immeubles plutôt standard en 'low-budget Palazzi' très attrayants. Le maître de l'ouvrage AG Vespa – entreprise communale autonome de la Ville d'Anvers – a pris Puls architecten sous son aile dès 2005. Le bureau, qui venait tout juste de démarrer, a d'emblée eu l'opportunité de se hisser au rang des équipes de concepteurs respectés. Ses pulsions de construction se sont traduites par une

Middenin de stedenbouwkundige microkosmos van het Kiel zette Puls architecten eind 2009 een opvallend trio neer. Hun project vervoegde zo de bestaande woonexperimenten die hier, op een hoopje geveegd langs de asfaltslierten en verkeerswisselaars van de Antwerpse ring, de voorbij honderd jaar verschenen.

Tussen de 'Potentorens' van Renaat Braem en de zes etages tellende huurkazernes uit de jaren 20, tonen drie oranjeleurige torentjes zich als welwillende poortwachters naast een nieuw aangelegde passage. Op een steenworp van het oude olympisch stadion kijken ze elkaar met blozende koppen aan. De doorslaggevende aanzet tot dit ensemble kwam opmerkelijk genoeg van de stad Antwerpen. Op zich een vermelding waard, want de vaak troebele relatie tussen stedenbouw en architectuur werd hier hertaald in een lovenswaardige dialoog: een BPA in opmaak trok het bestaande bouwlint van de Schijfstraat uiteen en maakte plaats voor een voetgangersdoorgang die het terrein van de voormalige militaire schietstand ('Den Tir'), voor de wijk moest ontsluiten. Die heldere ingreep animeerde in één korte geste de ruimtelijke opbouw van twee zones die voorheen door een huizenwand werden gescheiden, en zorgde voor een gestage stroom passanten die de dag ritmeert. De steeg illustreert daarmee het simpele credo van de Canadese stedenbouwkundige Jane Jacobs: "In een stad moet je zo veel mogelijk een hoekje om kunnen slaan."

Wat Puls architecten restte, was een eenvoudig te formuleren, zij het delicate taak: drie eengezinswoningen oprichten die de hoeken rond het knooppunt van een gezicht zouden voorzien. De nieuwe doorsteek verleidde de ontwerpers daarbij tot een resem ingrepen die de op zich modale panden gaandeweg tot aantrekkelijke 'lowbudget Palazzi' omtoverden. Bouwheer AG Vespa – het autonome gemeentebedrijf van de Stad Antwerpen – nam Puls architecten in 2005 onder de arm. Het bureau dat toen net uit de startblokken schoot, kreeg meteen een kans in de ondertussen gerespec-

In 2009, Puls architecten set up a striking trio at the heart of the urban planning microcosm of the 'Kiel'. Their project thereby joined the existing housing experiments that have appeared here over the last hundred years, swept together alongside the asphalt ribbons and interchanges of the Antwerp ring-road.

Between Renaat Braem's 'Legged Towers' and the six-storey rental tenements from the 1920s, three small orange-coloured towers present themselves as willing gatekeepers next to a newly laid pathway. They gaze at each other with blushing faces, a stone's throw from the old Olympic stadium. Remarkably enough, the decisive initiative for this ensemble came from Antwerp city council. This is worth a mention in itself, since the often troubled relationship between urban planning and architecture was here transformed into a commendable dialogue: a Local Development Plan that was still under consideration pulled apart the existing ribbon of building in Schijfstraat and made way for a pedestrian pathway that was intended to provide the neighbourhood with access to the former military firing range ('Den Tir'). In a single brief gesture, this clear intervention animated the spatial composition of the two zones, which had previously been separated by a row of houses, and made for a steady flow of passers-by that gave a pattern to the day. In this way the pathway illustrates the simple credo of the Canadian urban planner Jane Jacobs: 'In a city you have to be able to turn a corner as often as possible.'

What remained for Puls architecten was a task that was simple to formulate yet delicate too: to erect three single-family homes that would give a face to the corners of the intersection. The new pathway thereby tempted the designers to make a series of changes which by degrees turned these buildings, in themselves quite average, into attractive 'low-budget palazzi'. The client, AG Vespa – an Antwerp city council independent municipal company – engaged Puls architecten in 2005. The firm, which had then only just started



approche ramifiée. L'analyse approfondie de l'histoire du site s'est donc conjugée à une sorte d'esprit de bricolage semblant tout droit sorti de la salle des maquettes de l'école d'architecture. Au fil du temps, l'esprit d'exploration des débuts est devenu un courant sous-jacent dosé de leur pratique quotidienne.

Le nom 'De Drei Heeren' (Les Trois Messieurs), lui aussi, est issu de cette recherche, symbolisant des personnages chargés de créer une seule unité à partir de trois habitations distinctes. Un jeu de mots en soi, qui a tout de même amené le processus de création pure à être soutenu par une approche intégrant davantage de fantaisie. C'est ainsi que Puls architecten a rencontré Floris Prims, ancien archiviste de la ville, qui se plaignait au début du XX^e siècle de la perte d'identité du quartier. Il fut rapidement bombardé pseudo-gardien du projet. Ses images et pensées devaient orner en briques de couleurs la venelle et les soubassements des maisons. Cette idée se vit de moins en moins réalisable à cause de la complexité de l'aménagement de l'environnement.

Il n'en est resté que les trois torsos aux silhouettes intrigantes: ni cubes à toitures mansardées, ni tours aplaties. Les petits bâtiments semblent plutôt incarner un hybride excentrique des façades environnantes, à la fois traditionnel et fonctionnaliste, habillé de petites tuiles en terre cuite reliant le faite et les flancs des tours. En dessous, une plinthe en pierre continue marque la jonction entre le sol et le bâtiment, l'intérieur et l'extérieur. C'est précisément sur cette limite que les véritables interventions sont visibles.

Les architectes ont ainsi décidé quasi immédiatement de déplacer les accès vers le côté de la venelle et d'y aménager une cour intérieure privatisée, abritée par un mur à hauteur d'homme. La séquence qui commence dans la rue se termine donc 'intra muros', dans l'intimité d'un jardin de ville et d'un espace de vie royalement éclairé. Deux des trois maisons se sont vu ajouter un seuil supplémentaire. La plus petite

teerde 'ontwerppools'. De drang om te bouwen, vertaalde zich in een vertakte aanpak. Daarbij werd diepgaand onderzoek naar de historiek van de site gekoppeld aan een knutseldrang die zo uit het maquette-lokaal van de architectuurschool leek te komen. De exploratiedrift van de begindagen vormt ondertussen de gedoseerde onderstroom van hun dagelijkse praktijk.

Ook het epitheton 'De Drei Heeren' kwam uit die zoektocht voort, als personages die de losse woningen tot eenheid moesten smeden. Een spelerei op zich, maar wel een die maakte dat louter ontwerpen geschraagd werd door een meer fantasievolle benadering. Zo stuitten ze op Floris Prims, voormalig stadsarchivaris, die zich begin 20e eeuw over het verlies aan identiteit van de buurt beklagde en door Puls architecten prompt tot pseudohoeder van het project werd gebombardeerd. Zijn beeltenis en uitspraken zouden in verschillende baksteentinten de steeg en sokkels van de woningen gaan sieren. Alleen sneuvelde het idee stilletjes tijdens de gecompliceerde omgevingsaanleg.

Wat bleef waren de drie torso's met hun intrigerende silhouet: geen kubus met mansardedak, noch afgeplatte toren. De gebouwtjes lijken veeleer een excentrieke tussenvorm van de omliggende gevels te belichamen. Een hybride van traditioneel en functionalistisch, gehuld in een pijp van terracotta leipannetjes die nok en flanken van de torens bindt. Daaronder, een doorlopende stenen plint die de plek markeert waar grond en gebouw, exterior en interieur elkaar raken. Het is net op deze grens dat de echte ingrepen zich tonen.

Zo beslisten de architecten vrijwel meteen om de toegangen naar de steegkant te verplaatsen en daar, achter een manshoog muurtje een extra, geprivatiseerde binnenkoer te voorzien. Een sequentie die op straat begint, eindigt dus 'intra muros', in de beslotenheid van een stadstuin en een royaal verlichte woonruimte. Van de drie woningen kregen er twee zo'n bijkomende drempel. De kleinste (met twee in plaats van

out, was immediately given a chance in what are now the well-respected 'design pools'. The urge to build led to a bifurcated approach. This involved in-depth research into the history of the site combined with a fondness for handicraft that looked like it emerged straight from the model workshop at the architecture school. This desire to explore in the early days now forms the balanced undercurrent of their daily practice.

The epithet 'De Drei Heeren' (The Three Gentlemen) also resulted from this search, representing characters whose task was to forge the separate dwellings into a unified whole. In itself a bit of fooling around, but one that ensured that basic design was backed up by a more imaginative approach. This is how they came across Floris Prims, the former municipal archivist, who complained about the neighbourhood's loss of identity in the early 20th century and whom Puls architecten promptly thrust into the role of pseudo-guardian for the project. His likeness and sayings were to decorate the alleyway and plinths of the houses in variously tinted brick. But the idea quietly faded in the course of the complicated layout of the surroundings.

What remained were the three torsos with their intriguing outlines: neither cubes with mansard roofs, nor truncated towers. These small buildings appear more to embody an eccentric intermediate form of the surrounding facades. A hybrid of traditional and functionalist, enveloped in a cloak of plain tiles in terracotta that forms a link between the tops and the flanks of the towers. Beneath this is a continuous stone plinth that marks the place where the ground and the building, interior and exterior, meet. It is precisely on this borderline that the real interventions show themselves.

For instance, the architects decided almost immediately to move the entrances to the alleyway side and there to install an extra, privatised courtyard behind a wall as high as a man. So a sequence that starts on the street ends 'within the walls', in the enclosure of a



(qui compte deux chambres au lieu de quatre) trouve son intimité dans l'empilement du séjour et de la salle à manger: l'on cuisine entre ville et jardin, et l'on vit un étage plus haut, avec vue sur le voisinage.

Une fois à l'intérieur, un autre atout se dévoile: les gracieuses hauteurs de plafond des tourelles, héritage des immeubles voisins. Le gabarit à respecter impérativement a donné des pièces de vie atteignant trois mètres de haut. Ce luxe ne permet pas plus de mobilier mais donne au lieu une atmosphère vivante qui dépasse la somme des mètres carrés. Il semble qu'une minuscule graine d'environnement surgit soudain parmi les habitations pour s'y déployer et acquérir la grandeur d'une maison bourgeoise. En ajoutant à cela les grandes baies vitrées et les fenêtres d'angles qui dévoilent des perspectives confinées souvent surprenantes, on obtient trois maisons qui émergent sans problème de l'ordinaire.

Là où Braem s'exclamait que l'architecture devait façonner un humain à la 'persona libérée', il émane des 'Drei Heeren' le souhait modeste de créer des habitations avec attention. Pas de fuite éperdue en avant, donc, mais plutôt l'approche inventive d'un contexte à échelle humaine. Dans la sérénité de cet environnement jadis héroïque, le projet se positionne en pierre de touche d'un projet rigoureux s'inscrivant dans le tissu urbain existant.

vier kamers) haalt haar privacy uit de stapeling van leef- op eetruimte: het koken gebeurt nog tussen stad en tuin, het leven een verdieping hoger met uitzicht over de buurt.

Eens binnen openbaart zich een volgende meevaller: de gracieuze plafondhoogtes die de torentjes van hun buurgebouwden erfden. Het verplicht te volgen gabariet zorgde voor leefruimtes die tot drie meter hoog reiken. Een luxe die dan wel geen extra meubilair toelaat, maar wel een levenssfeer ontsluit die voorbij de optelsom van vierkante meters gaat. Het lijkt alsof de kleinschalige korrel van de omgeving in de woningen plots opveert tot de grandeur van een burgerwoning. Voeg daarbij de grote glaspartijen en occasionele hoekramen die besloten maar vaak verrassende perspectieven ontsluiten, en je krijgt drie woningen die zich probleemloos boven het 'gewone' weten te verheffen.

Waar Braem nog uitriep dat architectuur de mens tot vrijgevochten persona zou kneden, straalt van 'De Drei Heeren' de bescheiden wens om met zorg te willen huisvesten. Geen onbesuisde vlucht voorwaarts dus, maar veeleer het inventief omgaan met een context op mensenmaat. In de rust van deze ooit heroïsche omgeving presenteert het project zich dan ook als toetssteen van nauwgezet ontwerp binnen bestaand stedelijk weefsel.

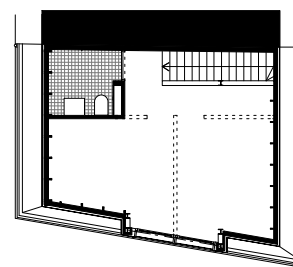
town garden and a generously lit living space. Two of the three dwellings were given this sort of additional threshold. The smallest (with two rooms instead of four) obtains its privacy from the stacking of the living and dining areas: cooking is still done between the city and the garden, but life goes on one floor up, with a view over the neighbourhood.

Once inside, the next pleasant surprise reveals itself: the gracious ceiling heights that these small towers have inherited from their neighbouring buildings. The obligatory scale meant the living spaces had to be three metres high. A luxury which, although it does not allow for any extra furnishings, does make for a setting that goes beyond the sum of the square metres. It is as if, in these dwellings, the small-scale texture of the surroundings suddenly leaps up to the level of grandeur of a mansion. Add to this the large areas of glass and the occasional corner windows that open up enclosed but often surprising perspectives, and you have three homes that are effortlessly able to rise above the 'ordinary'.

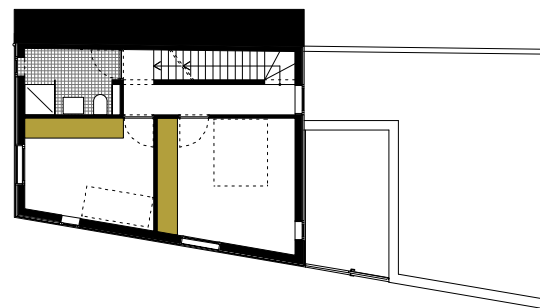
While Braem proclaimed that architecture would mould man into a liberated persona, 'The Three Gentlemen' radiate the modest desire to house people with care. So this is no impetuous rush forwards, but rather the inventive handling of a context on a human scale. And so in the calmness of these once heroic surroundings, the project presents itself as a touchstone of meticulous design in an existing urban fabric.

Bjorn Houttekier

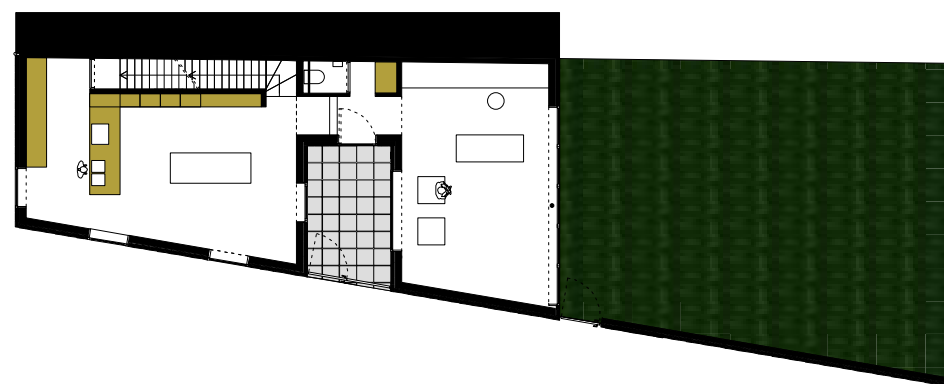
Attic



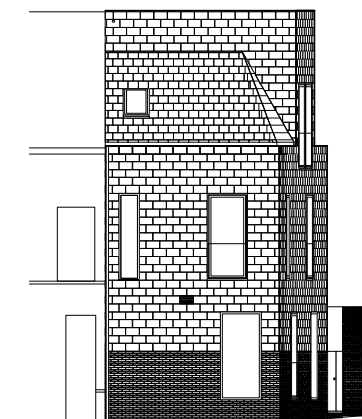
+1



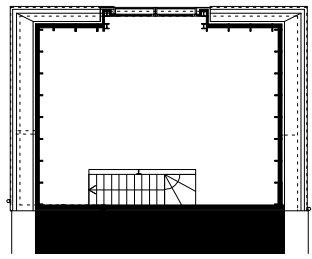
0



0 | 1 | 5 | 10



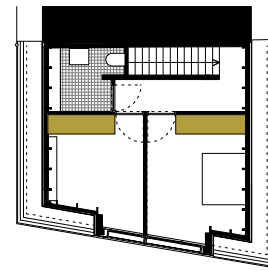
Attic



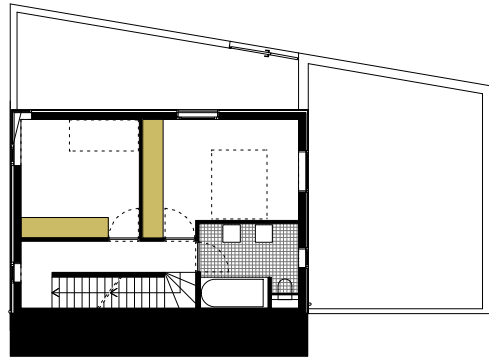
DE DREI HEEREN
Schijfstraat – Tirstraat, Antwerp

Program: housing
Stability: ASB
Area: 543 m²
Budget: 565.000 euro
Delivery: June 2009

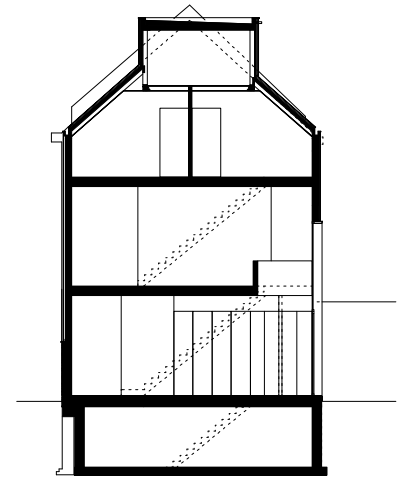
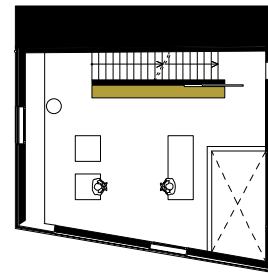
Attic



+1

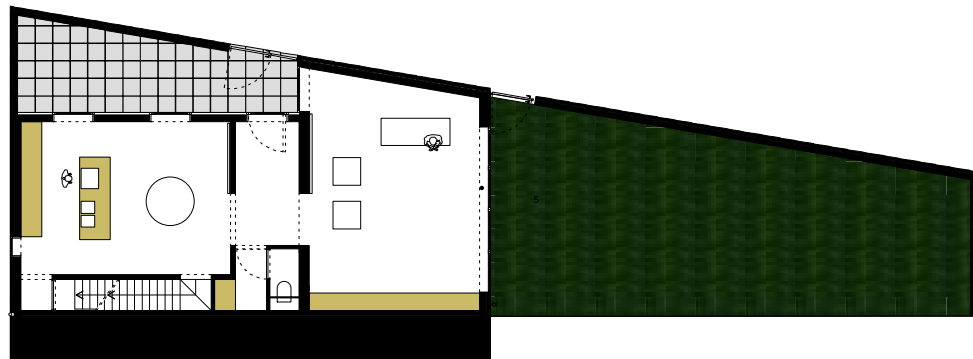


+1

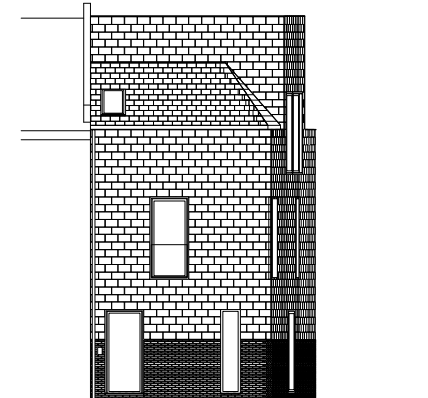
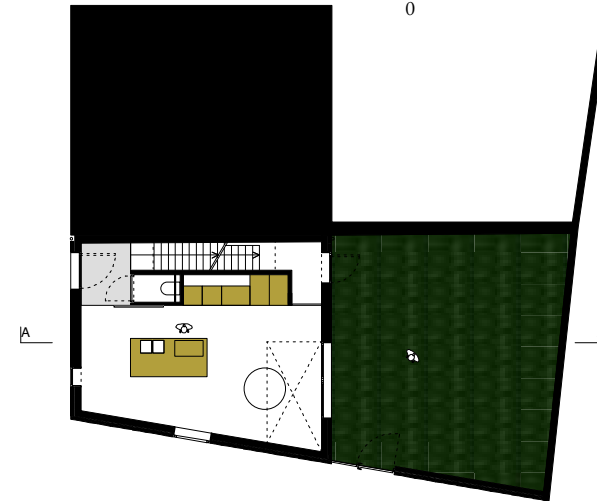


Section AA

0



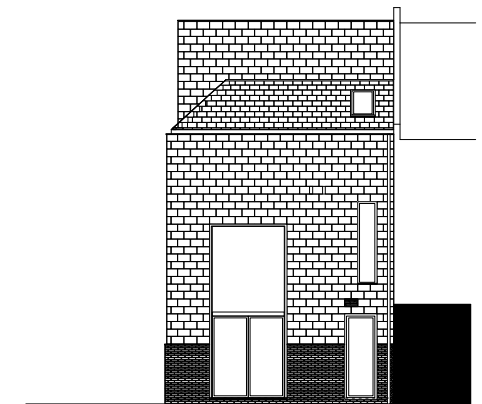
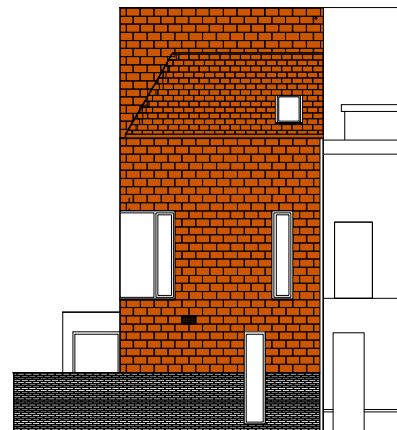
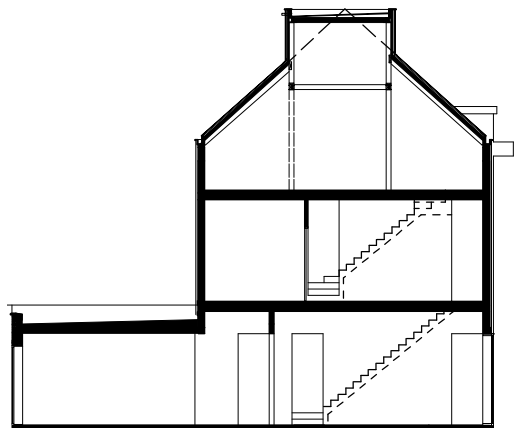
0



0 | 1 | 5 | 10



0 | 1 | 5 | 10



Le bureau de Puls architecten se trouve au rez-de chaussée d'un ancien entrepôt à Borgerhout, au rez-de-chaussée d'un immeuble où habite également Philippe Van Deyck, l'un des trois partenaires: « Au début, nous travaillions dans mon appartement, jusqu'à ce qu'il soit devenu trop petit. Depuis, nous sommes six. Nous avons arrangé cet espace qui servait d'entrepôt, et dont la hauteur et la luminosité sont très agréables». En 2004, Bart Viellefont et Philippe Van Deyck fondent Puls architecten. Ils font alors tous deux leur stage chez Boud Rombouts, après leurs études respectives à Saint-Luc Bruxelles et à l'Institut Henry van de Velde à Anvers.

Bart: « Et un jour, ce fut maintenant ou jamais. J'avais fait quelques rénovations, qui ne permettaient cependant pas d'ouvrir notre propre bureau. Philippe et moi avons alors décidé de nous inscrire au premier groupe VESPA, (qui s'appelait encore vzw Soma). Ce fut notre premier projet en commun: la transformation d'une immeuble d'angle comprenant des commerces au rez-de-chaussée en deux logements complets dans la Familiestraat. A la même période, nous avons reçu deux autres commandes intéressantes: un refuge animalier à Anvers et un projet de logement accompagné à Schilde. S'y ajoute la commande d'un membre de la famille pour un immeuble à appartements dans Hoogstraten. Grâce à ces quatre missions, notre bureau s'est lancé.»

« Le travail pour Vespa assurait une certaine continuité lors de nos débuts. C'est dans ce même contexte qu'à vu le jour le projet Drei Heeren à la Schijfstraat. Nous participions régulièrement à des concours, et même si nous les remportions souvent, ça nous permettait à peine de garder la tête hors de l'eau. Le chiffre d'affaires était assuré par les rénovations pour des clients ayant appris à connaître notre travail dans le cadre de « Ma maison, mon architecte.»

Entre-temps, Puls architecten touche le fruit des nombreux concours auxquels ils ont participé. Il y a peu, ils ont gagné deux 'Open Oproep' du Vlaams Bouwmeester pour une école à Saint-

Het bureau van Pulsarchitecten bevindt zich op het gelijkvloers van een voormalig bedrijfspand in Borgerhout, waar Philippe Van Deyck, een van de drie partners, ook woont: "In de beginjaren werkten we in mijn appartement, maar dat werd al snel te klein. Ondertussen zijn we met zes. We hebben deze ruimte, die vroeger als opslagplaats diende in orde gebracht en dankzij de hoge ruimtes en de daklichten is het hier aangenaam werken". Pulsarchitecten werd in 2004 opgericht door Bart Viellefont en Philippe Van Deyck die beiden, na hun respectievelijke studies aan Sint-Lukas Brussel en het Henry van de Velde-instituut Antwerpen, bij Boud Rombouts als stagair gingen werken. Bart: "Op een bepaald moment was het: nu of nooit. Ik had een paar verbouwingen lopen, maar op basis daarvan kon ik geen eigen bureau starten. Philippe en ik hebben toen beslist om ons in te schrijven voor de eerste architectenpool van AG Vespa (toen nog vzw Soma). Daar is ons eerste, gezamenlijke project uit voortgekomen: de verbouwing van een hoekpand met handelsgelijkvloers tot twee volwaardige woningen in de Familiestraat. In diezelfde periode kregen we nog twee andere interessante opdrachten: een dierenasiel in Antwerpen en een project voor begeleid wonen in Schilde. Hier bovenop kwam ook een opdracht van een familielid voor een appartementsgebouw in Hoogstraten. Met die vier opdrachten zijn wij ons bureau begonnen."

Het werk voor AG Vespa zorgde voor een zekere continuïteit tijdens de beginjaren. Ook het project 'Drei heeren' in de Schijfstraat kwam binnen deze context tot stand. "Wij deden mee aan veel wedstrijden, maar ondanks het feit dat we regelmatig wedstrijden wonnen, was het tijdens de eerste drie jaren voor ons kantoor op financieel vlak echt kintje boord. De omzet werd verzekerd door verbouwingen voor mensen die ons werk hadden leren kennen via 'Mijn huis, mijn architect'".

Ondertussen plukt Puls architecten de vruchten van de talrijke wedstrijden waaraan ze deelnamen. Onlangs wonnen ze twee Open Oproepen van

Puls architecten have their office on the ground floor of former business premises in Borgerhout where Philippe Van Deyck, one of the three partners, also lives. 'In the early years we worked in my flat, but it became too small. Now there are six of us. We cleaned up this space, the former storage space of the building, and, due to the height under the ceiling and the sky lights, it's a pleasant place to work.' Puls architecten was set up by Bart Viellefont and Philippe Van Deyck in 2004. After their respective studies at St Luke's in Brussels and the Henry Van de Velde Institute in Antwerp, they both worked as trainees for Boud Rombouts.

Bart: 'At a certain moment it was a matter of now or never. I had a couple of conversions to do, but I couldn't start up my own firm on that basis. Philippe and I enrolled together for the first VESPA pool (when it was still called Soma) and suddenly we received a phone call to say that although it had taken some time, they were finally going to start and were we still interested. That was our first project together: the transformation of a corner building with a store into two apartments in the Familiestraat. At the same time we were given two other interesting briefs: designing the Antwerp animal home and the lifelong assisted housing project in Schilde. On top of that someone in the family also asked us to design a block of flats in Hoogstraten. It was with these four briefs that we started our firm.'

The work for Vespa provided a certain continuity in the early years; the *Drei heeren* project in Schijfstraat also arose out of that context. 'We took part in a lot of competitions, but despite the fact that that resulted in some interesting projects, for the first three years it was in financial terms really tough and go for our firm. The turnover was provided by conversions, which also came in because we had taken part in *Mijn huis, mijn architect* with a previous conversion.'

Since then, Puls architecten have been reaping the fruits of the numerous competitions they took part in. They recently obtained two Open Call briefs (organised by the Flemish

Trond et un centre administratif à Berlare. Ils se sont également inscrits dans la nouvelle équipe d'AG Vespa pour des projets de taille moyenne, tels que des bureaux, écoles ou logements. Récemment, ils sont sortis lauréat pour un projet de garderie et logements passifs et pour une nouvelle percée vers le site de l'hôpital militaire d'Anvers.

Peu après sa fondation, l'architecte d'intérieur Philippe Swartenbroux rejoignit le bureau et, lors de son récent élargissement, Bram Vangampelaere s'y est lui aussi associé : « Heureusement qu'à l'origine, nous avons choisi un nom 'ouvert', qui correspond aussi à notre manière de travailler. Pour chaque projet, nous recherchons une solution qui tienne compte du contexte, sans chercher à créer une image toute faite mais plutôt une certaine identité».

de Vlaams Bouwmeester voor een school in Sint-Truiden en voor een administratief centrum in Berlare. Ze schreven zich ook in voor de nieuwe architectenpool van AG Vespa voor middelgrote projecten, zoals kantoren, schoolgebouwen of woningbouwprojecten. Recent kwamen ze hier als lauréat uit de bus voor een passief kinderdagverblijf met woningen en een nieuwe doorsteek tot de site van het Militair hospitaal in Antwerpen. Vrij snel na de oprichting vervoegde interieurarchitect Philippe Swartenbroux het bureau, en met de recente schaalvergroting werd ook Bram Vangampelaere vennoot van Puls. Bart: "Gelukkig hebben we van in het begin voor een open naam gekozen. Dat komt ook overeen met onze manier van werken. We zoeken voor elk project een contextgerichte oplossing, niet zozeer via het nastreven van een bepaald vooropgesteld beeld, maar des te meer door te focussen op identiteit'.

Government Architect) for a school in Sint-Truiden and an administrative centre in Berlare. They also enrolled in the new pool at Vespa for medium and large projects such as school, office buildings and housing complexes. Here they emerged as prizewinners for a housing project with a passive crèche at the military hospital in Antwerp.

Quite soon after the firm was set up, the interior architect Philippe Swartenbroux joined, and in the recent enlargement Bram Vangampelaere also became a partner. Bart: 'It's fortunate that we opted for an open name when we started. That also corresponds to the way we work. For each project we look for a context-oriented solution, without aiming for any particular predetermined image, but by focusing on identity.'

Iwan Strauven



PULSarchitecten
Eugeen Joorsstraat, 50
2140 Borgerhout

T +32 (0)3 235 85 31

info@pulsarchitecten.be
www.pulsarchitecten.be

Office foundation: 2004

Associates: Bart Viellefont,
Philippe Van Deyck, Bram Vangampelaere

Collaborators: Philippe Swartenbroux,
Gwenn Van Laer, Sebastiaan Wouters

Major completed projects:
'Anautica Dieghemhof' te Schilde (2005 – 2008). Renovation and extension of the Dieghemhof | City's animal shelter Antwerp KMDA (2004 – 2006), Port of Antwerp

Major current projects:
Child care and social housing, Rijkvovorsel | Social housing, Weelde | Extension 'BSBO De Bloesem', Sint Truiden: 12 classrooms and a polyvalent room | 'Tussen Kerk en Lotus': new housing neighbourhood and renewal of the village centre, Lembeke | Administrative centre of Berlare | Passive day-care centre and housing, Antwerp | Animal shelter, Kontich



Ce guide accompagne l'exposition *PULSarchitecten - De Drei Heeren* organisée dans le cadre du cycle NICHE – Jeune architecture belge. A l'occasion du vernissage, Bart Vellefont donnera le 6 octobre 2011 une conférence au Palais des Beaux-Arts.

Deze gids is een leidraad voor de bezoeker van de tentoonstelling *PULSarchitecten - De Drei Heeren* die wordt georganiseerd in het kader van NICHE – Jonge Belgische architectuur. Naar aanleiding van de tentoonstelling komt Bart Vellefont op 6 oktober 2011 een lezing geven in het Paleis voor Schone Kunsten.

This visitor's guide accompanies the exhibition *PULSarchitecten - De Drei Heeren* organised in the framework of NICHE – Young Belgian Architecture. At the opening of the Exhibition on the 6th of October 2011, Bart Vellefont gives a lecture in the Centre for Fine Arts.

NICHE PULS ARCHITECTEN - DE DREI HEEREN

Guide du visiteur | Bezoekersgids | Visitor's Guide

Coordination | Coördinatie : Iwan Strauven, Marie-Cécile Guyaux
 Textes | Tekst | Texts: Bjorn Houttekieer (A+231), Iwan Strauven
 Traductions | Vertalingen | Translations: Gregory Ball (EN), Alain Kinsella (FR), Nathalie Callens (FR)
 Graphiste | Vormgever | Graphic Designer: Olivier Rouxhet
 Couverture | Omslag | Cover: Studio van Son
 Photographies | Fotografie | Photography: PULSarchitecten
 Uitgever | Editeur | Publishers: Bozar Architecture
 ISSN 2032-9539

Exposition | Tentoonstelling | Exhibition

Coordinateurs d'exposition | Tentoonstellingscoördinatoren | Exhibition coordinators:
 Iwan Strauven, Marie-Cécile Guyaux
 Directeur général - Directeur artistique PBA | Directeur-generaal - Artistieke directeur PSK | Chief Executive Officer - Artistic Director CFA: Paul Dujardin
 Directrice adjointe expositions PBA | Adjunct-directrice tentoonstellingen PSK | Deputy Exhibitions Director CFA: Sophie Lauwers
 Collaborateurs BOZAR EXPO | Medewerkers BOZAR EXPO | Staff BOZAR EXPO: Axelle Ancion, Nicolas Bernus
 Communication PBA | Communicatie PSK | Communication CFA: Géraldine Jonville, Annelien Mallems, Danielle D'Haese
 Maquette | Model : PULSarchitecten

Coproduction | Coproductie

• Palais des Beaux-Arts | Paleis voor Schone Kunsten | Centre for Fine Arts | www.bozar.be
 • A+ revue belge d'architecture | A+ Belgisch tijdschrift voor architectuur | A+ Belgian Architectural Review | www.a-plus.be

Partenaires structurels de la série NICHE | Structurele Partners van de NICHE reeks | Structural Partners of the NICHE series



Soutiens | Steun | Support



Sponsor principal | Hoofdsponsor | Main Sponsor



ONTO. A NEW FORM OF BATHROOM DESIGN.

Onto, Design by Matteo Thun

Guides du visiteur déjà parus & vidéos | Reeds verschenen bezoekersgidsen & video's | Already published visitor's guides & videos: www.bozar.be

Sanitairkeramiek, badmeubelen, ligbaden, wellnessproducten en accessoires: alles wat het leven in de badkamer een beetje mooier maakt, u vindt het bij Duravit. | Céramique sanitaire, meubles de salle de bains, produits de bien-être et accessoires : tout ce qui embellit la vie dans la salle de bains, vous le trouvez chez Duravit. Catalogus? Catalogue? Duravit BeLux bvba - sprl, Tel. +3226560510, Fax +3226560515, info@be.duravit.com, www.duravit.be



Architectuur, onze passie
Notre passion, l'architecture

www.regiedergebouwen.be
www.regiedesbatiments.be



Construire en béton...
 FEBELCEM, la Fédération de l'Industrie
 cimentière belge, vous offre
 information et assistance technique
 par les conseils d'ingénieurs et
 d'ingénieurs-architectes, des analyses
 en laboratoire, son centre de
 documentation et ses publications

Bouwen met beton...
 FEBELCEM, de Federatie van de
 Belgische Cementnijverheid, biedt u
 technische assistentie en informatie:
 advies van ingenieurs en ingenieur-
 architecten, analyses in laboratorium,
 documentatiecentrum en
 eigen publicaties



Verdickt & Verdickt Architecten - © André Nullens



partenaire de / partner van

infobeton.be

www.febelcem.be - www.infobeton.be
 Boulevard du Souverain 68 Vorstlaan
 1170 Bruxelles / Brussel
 t 02 645 52 11
 f 02 640 06 70

Meer tijd voor creativiteit, met de zekerheid van Protect.

**Mettez plus de créativité dans vos idées...
avec Protect, vous êtes bien protégé.**



**Protect is een verzekeringsmaatschappij
gespecialiseerd in bouwverzekeringen:**

- Beroepsaansprakelijkheid voor ontwerpers (architecten, ingenieurs en vastgoedmakelaars)
- ABR polis
- 10-jarige verzekering per werf

**Protect est une compagnie d'assurances spécialisée
en assurances de construction:**

- Assurance responsabilité professionnelle pour concepteurs (architectes, ingénieurs et agents immobiliers)
- Police TRC
- Assurance décennale par ouvrage



PROTECT

Verzekeringsmaatschappij - Compagnie d'assurances

T 02 411 41 14 - www.protect.be

Verzekeringsmaatschappij toegelaten onder het nr. 1.009 - Entreprise d'assurances agréée sous le numéro de code 1.009